

minigorilla



Bedienungsanleitung

Bitte vor Anwendung des minigorilla sorgfältig durchlesen



Einführung in den minigorilla

Vielen Dank für ihren Einkauf.

Der **minigorilla** ist ein tragbares Ladegerät, womit Sie z.B. Ihr Netbook stundenlang am Laufen halten können.

Der robuste und wieder aufladbare **minigorilla** wurde speziell darauf hin entwickelt, die neuesten Netbooks und viele andere digitalen Geräte zu laden.

Der ideale Reisebegleiter ist flach, leicht und kompakt und hilft Ihnen dabei, ständig und überall „geladen“ zu sein.

**Durchstreifen Sie die Wildnis ...
mit dem minigorilla für Ihr Netbook
www.powertraveller.com**

minigorilla Eigenschaften

- **Klein und kompakt**
Er wiegt nur 265g, leicht zu tragen. Weitere Batterien braucht man nicht!
- **Bequem**
Laden Sie Ihre Geräte wo immer und wann immer so es wünschen. Mit dem **minigorilla** gewinnen Sie je nach Gerät bis zu 6 Stunden zusätzliche Betriebszeit.
- **Kompatibel**
Der **minigorilla** passt zu vielen Geräten und macht es daher zu einer universellen Ladelösung.
- **Variable Spannung**
Durch die Ein-Knopf-Bedienung ist der **minigorilla** kompatibel zu vielen Geräten und Netbooks.
- **Kompaktes & ansehnliches Design**
Robustes mit Gummi armiertes Gehäuse. Gut geschützt auch im rauen Gelände.
- **Sicherheit**
Die vielen Sicherheitsfeatures beinhalten Spannungs-
begrenzung, Strombegrenzung, Kurzschlussicherheit,
Überspannungsschutz und Überhitzungsschutz.

Inhaltsangabe

• Technische Begriffe	4
• Lieferumfang	6
• minigorilla Produktkompatibilität	7
• Die Verwendung des minigorilla	8
Einstellungen	
Ein und Ausschalten	
Auswahl der richtigen Voltzahl	
Andere digitale Geräte laden	
Den Ladestand überprüfen	
Wiederaufladen des minigorillas	
• minigorilla Adapter (Tips)	12
Adapter Pack 1 und Pack 2	
Wie finde ich den richtigen Adapter	
Wie verbinde ich den richtigen Adapter	
• Liste der kompatiblen Geräte	13
• Technische Daten	14
• Richtlinien und Zertifizierungen	15
• Entsorgungshinweise	15
• Problembehebungen	16
• Wichtige allgemeine Hinweise	17
• Wichtige Sicherheitshinweise	17

Technische Begriffe

minigorilla	tragbares und wieder aufladbares (Akku)Ladegerät
Hi-Density Lithium Polymer Akku	Der Akku im Inneren des minigorilla
'Gorilla Nuts' – Adapter Pack 1	Markenbezeichnung von Powertraveller für Anschluss-Adapter für Netbooks
'Monkey Nuts' – Adapter Pack 2	Markenbezeichnung von Powertraveller für Adapter für alle anderen Geräte
IN	Eingang für die direkte Ladung eines Gerätes mittels Netzteils/Transformators
OUT	Der Spannungsausgang eines Gerätes
mAh	Milliampere pro Stunde, Einheit der elektrischen Ladung pro Stunde
V/Volt	Das Maß der Spannung, die für den Betrieb eines Gerätes benötigt wird. Ein Netbook braucht z.B. 12 oder 19 Volt
USB	Universal Serial Bus. Für viele Geräte wurde dieser Anschluss zum Standardanschluss. Ein USB Anschluss benötigt 5V Spannung
Apple MagSafe Airline Adaptor Bitte beachten: Der MagSafe Adaptor ist nicht im Lieferumfang des minigorilla Pack und kann über www.apple.de erworben werden	Dieser magnetische Anschluss ist eine Entwicklung von Apple und findet Verwendung bei allen MacBooks, MacBook Pro und MacBook Air. Diese magnetischen Verbindungen lösen sich bei Stolpern über das Kabel und verhindern ein Herunterfallen des Laptops

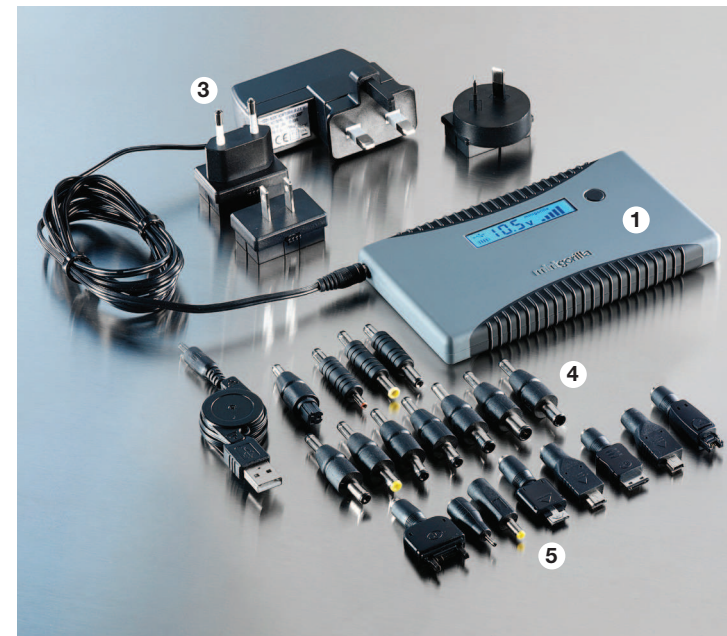
Output	Die Spannung, die ein Gerät verlässt
Input	Die Spannung, die in ein Gerät hinein gelangt
MP3/MP4 player	Gerät zum Abspielen von digitalen Audio - (MP3) und Video-Dateien (MP4)
iPod iPod ist ein geschütztes Warenzeichen der Apple, Inc., eingetragen in den USA und anderen Ländern	Ein tragbarer Media Player von Apple
Überladungsschutz	To Sobald der minigorilla vollständig geladen ist, schaltete er sich automatisch ab
Kurzschluss Schutz	Bei Kurzschluss schaltet sich der minigorilla automatisch ab
Entladungsschutz	Während der minigorilla mit einem Gerät verbunden ist, werden keine Entladungen des Gerätes in umgekehrte Richtung zugelassen
Spannungs-(Volt) Begrenzung	Hält eine konstante und gleichmäßige Spannung
Überhitzungsschutz	Der Überhitzungsschutz schaltet den minigorilla vor Erreichen einer kritischen Temperatur ab

Lieferumfang

Im folgenden Abschnitt sind die Einzelteile des **minigorilla** Paketes aufgeführt. Prüfen Sie die Vollständigkeit und machen Sie sich mit den Einzelteilen vertraut, bevor Sie den **minigorilla** verwenden.

- 1 x **minigorilla** wieder aufladbares Batterie Pack (1).
- 1 x schwarze Neopren-Tasche mit Reißverschluss und Kabelfach (2).
- 1 x Netzteil (9V) mit 4 wechselbaren Steckern für UK, US/ Japan/China, Australien und Europa (3).
- Adapter Pack 1 für Netbooks (auch "Gorilla Nuts" genannt) (4), beinhaltet 11 Adapter für jeweils ein anderes Netbook. Jeder Adapter ist gekennzeichnet und lässt sich mit dem 80cm langen Netzkabel verbinden. Sehen Sie hierzu bitte auch die Kompatibilitäts-Liste Seite 13).
- Adapter Pack 2 für mobile Telefone, auch "Monkey Nuts" genannt (5). Beinhaltet 8 Adapter, jeweils für die verschiedenen Mobiltelefone und / oder andere digitale Geräte. Die Adapter sind auf der Packung gekennzeichnet. Sie finden hier auch ein USB Rollkabel mit einem DC 3,5 Anschluss.
- Schnellstartanleitung und Informationen zur DSWF (David Shepherd Wildlife foundation www.davidshepherd.org) die sich mit frei lebenden Gorillas und Ihrem Schutz befasst.

- Bedienungsanleitung
- Garantiebestimmungen
- Entsorgungshinweise



minigorilla Produkt-Kompatibilität

- Die folgenden Geräte sind alle mit dem **minigorilla** kompatibel

Netbook /Apple MacBook Air

(mittels Magsafe Kabel, dass nicht Bestandteil dieser Lieferung ist)

Einige Digital Kameras und Camcorder

Satelliten Navigationsgeräte, GPS- und Funkempfänger

Die Apple iPod Reihe (nicht die Firewire Versionen), und iPhone mittels des Sync Kabels, dass Sie mit Ihrem Apple Gerät erworben haben

Sony PSP

MP3 / MP4

Mobiltelefone

Powertraveller's movietraveller / portable DVD Player

- Falls Sie Ihren **minigorilla** auch mit anderen Geräten verwenden, so teilen Sie uns das gerne mit! Wir freuen uns über Ihr Feedback!



Die Verwendung des minigorilla

Packen Sie den Inhalt Ihres Paketes aus und machen Sie sich mit den Einzelteilen vertraut. Sehen Sie hierzu auch den Abschnitt „Lieferumfang“. Die folgenden Schritte sind wichtig, um den **minigorilla** richtig und sicher verwenden zu können.

Schritt 1 Einschalten (Abb. A)

- Drücken Sie die schwarze ON/OFF Taste auf dem **minigorilla** für ca. 5 Sekunden.
- Sobald der **minigorilla** aktiviert ist, leuchtet das blaue LCD Display.
- Nach ca. 10 Sekunden ohne weitere Aktionen wird sich das Display wieder ausschalten. Der **minigorilla** selbst schaltet sich nach ca. 1 Minute wieder aus, wenn Sie keine weiteren Aktionen tätigen oder er nach einem Ladezyklus wieder vollständig aufgeladen ist.
- Zum reaktivieren halten Sie die ON/OFF Taste gedrückt.
- Um den **minigorilla** auszuschalten, halten Sie die ON/OFF Taste für ca. 5 Sekunden gedrückt.

Schritt 2 Einstellungen (Setup) (Abb. B)

- Verbinden Sie das Netzteil (1) mit einer Steckdose (achten Sie je nach Land, auf den richtigen Stecker (2).
- Verbinden Sie das Netzkabel mit dem IN Eingang (3) des **minigorilla**.
- Entnehmen Sie das Verbindungskabel aus dem Adapter Pack 1 und suchen Sie den passenden Adapter für das Netbook (oder jedes andere Gerät, das Sie laden wollen) aus. Sehen Sie hierzu bitte auch die Kompatibilitäts-Liste.

Schritt 3. Selecting Einstellung der korrekten Voltzahl

Bevor Sie Ihr Netbook mit dem **minigorilla** verbinden, prüfen Sie bitte, welche Voltzahl benötigt wird! Sie finden diese Angaben entweder auf dem zum Netbook gehörenden Netzteil oder in der Bedienungsanleitung.



Achten Sie auf Angaben wie O/P: DC 16V, hierbei wäre die richtige Einstellung 16V

- Schalten Sie den **minigorilla** ein.
- Drücken Sie mehrfach leicht auf die gleiche Taste und das Display führt Sie durch die verschiedenen Volt Einstellungsoptionen.
- Sie können wählen unter 8,4V, 9,5V, 10,5V, 12V oder 19V.
- Der minigorilla merkt sich die letzte Einstellung.
- Verbinden Sie nun den richtigen Adapter mit dem Verbindungskabel und verbinden Sie dieses mit Ihrem zu ladenden Gerät (4).
- Verbinden Sie das andere Ende nun mit dem OUT Ausgang des minigorillas (5).

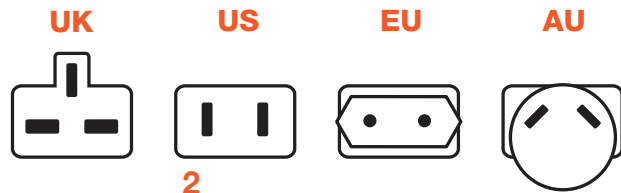
WICHTIG:

Verwenden Sie nur von Powertraveller zugelassene Netzteile für den **minigorilla** und verwenden Sie niemals das Netzteil des **minigorilla** direkt mit einem Netbook! Trennen Sie immer Netzteil von **minigorilla**, sobald ein Ladevorgang beendet ist oder das Gerät nicht mehr in Gebrauch ist.

Bemerkung: Bei einigen Netbooks kann es vorkommen, dass der Bildschirm flackert wenn der **minigorilla** angeschlossen ist. Das kommt daher, dass die Spannung des **minigorillas** niedriger ist als die des Netbooks. Versuchen Sie in diesem Fall die Helligkeit des Netbooks herunterzuregulieren. Wenn Sie das Netbook ausschalten, wird der **minigorilla** es aufladen.

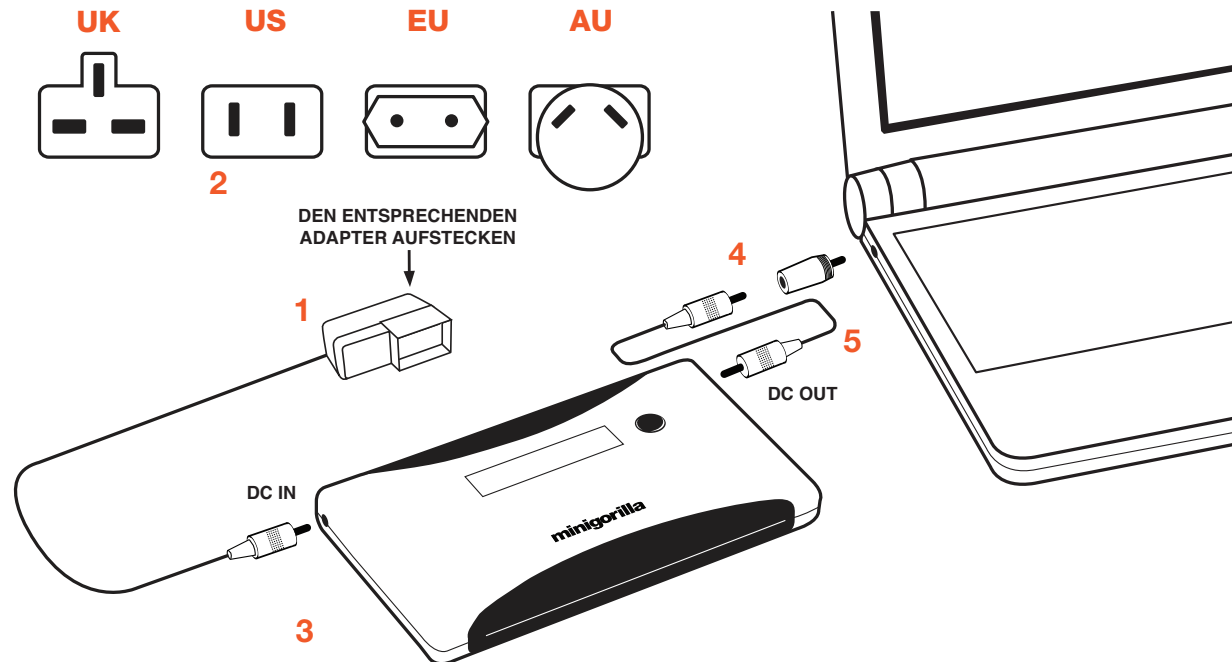


Fig A



DEN ENTSPRECHENDEN
ADAPTER AUFSTECKEN

Fig B



Schritt 4 Laden von anderen digitalen Geräten (Abb. C)

Mit dem **minigorilla** können Sie auch Ihren iPod betreiben, Ihr PDA, MP3/MP4 Player, Spielekonsolen (Handgeräte), Satelliten Geräte, Mobiltelefone und viele andere Geräte mit USB Port.

- Schalten Sie den **minigorilla** ein (1).
- Entnehmen Sie das USB Rollkabel (2) aus dem Adapter Pack 2.
- Stecken Sie den USB Stecker in den USB Port (3) des **minigorilla**.
- Suchen Sie den passenden Adapter aus dem Adapter Pack 2 für das Gerät, das Sie betreiben möchten (4).
- Die Apple iPod Reihe incl. Nano, iPod Classic, iPhone, iPod Touch werden mittels des weißen Sync Kabels geladen, dass diesen Geräte bereits beiliegt. Darunter fallen nicht die Firewire Versionen.
- Der **minigorilla** beendet den Ladevorgang, sobald ein Gerät vollständig geladen ist.
- Sie können gleichzeitig den **minigorilla** laden und mittels USB (5V) auch andere Geräte versorgen.

BEMERKUNG: Bei Verwendung des USB Ports brauchen Sie keine Voreinstellung bezüglich der Voltzahl vorzunehmen. Der **minigorilla** erkennt automatisch den USB Port und liefert 5 Volt.

Schritt 5 Überprüfung des Ladelevels



- Die Restspannung im **minigorilla** wird durch 6 vertikale Balken rechts im blauen LCD Display angezeigt.

- Wenn die Anzeigebalken bis auf einen abgefallen sind, erscheint das Batterie Symbol unten links und blinkt, d.h. der **minigorilla** muss wieder aufgeladen werden.

Schritt 6 Aufladen des minigorilla

Sie haben zwei Möglichkeiten, Ihren **minigorilla** wieder aufzuladen: Das mitgelieferte Netzteil oder mit dem **solargorilla**.

Netzteil (Abb B)

- Verwendung des Netzteils zum Aufladen des **minigorilla**.
- Verbinden Sie das Netzteil mit dem IN Eingang des **minigorilla**.
- Die vollständige Ladung wird ca. 5-6 Stunden dauern.
- Der **minigorilla** schaltet sich automatisch aus, sobald er geladen ist.

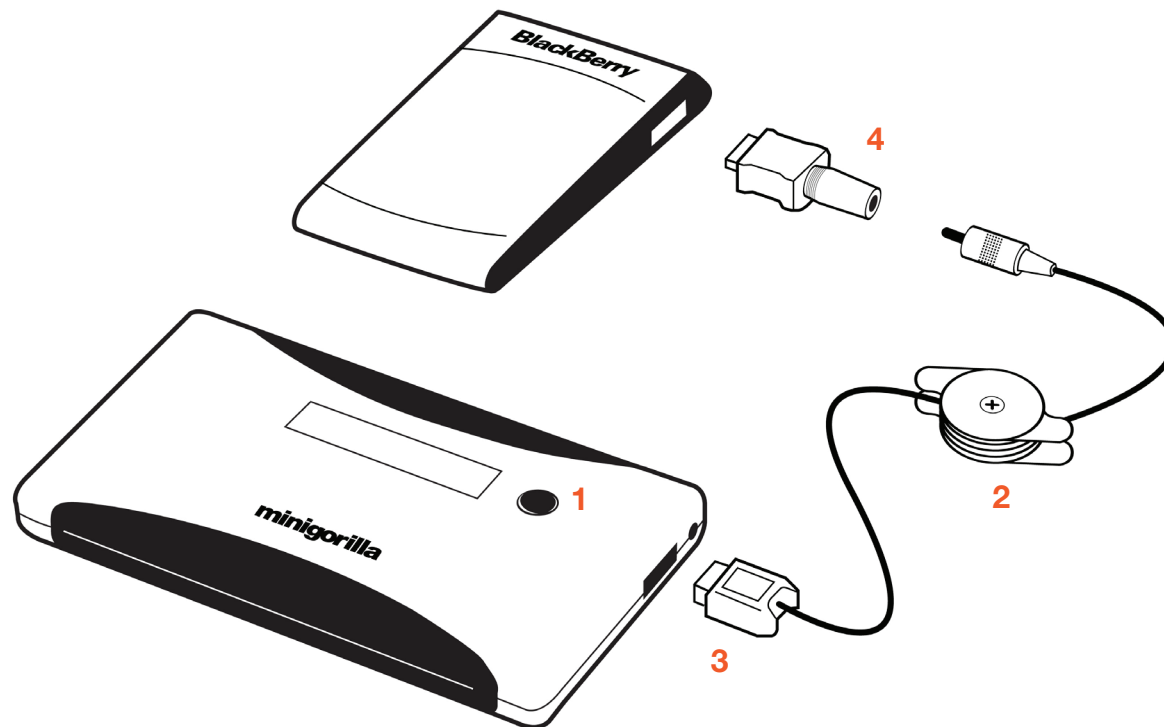
Sonnenenergie

- Sie können den **minigorilla** auch mit der Sonnenenergie mittels des **solargorilla** laden, dieser ist nicht im Lieferumfang enthalten.
- Wählen Sie den L52D Adapter für den **minigorilla** und verbinden Sie ihn mit dem **solargorilla** mittels des 2m Ladekabels, das mit dem **solargorilla** geliefert wird.
- Für weitere Informationen über den **solargorilla** besuchen Sie bitte www.powertraveller.com



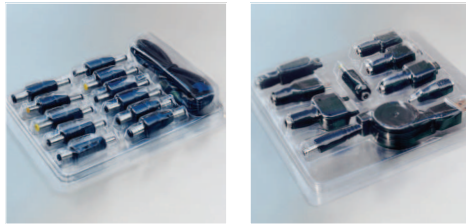
solargorilla lädt den **minigorilla**

Fig C



minigorilla Adapter

Schritt 1



Adapter (Tip) Pack 1 Adapter (Tip) Pack 2

- Diese **minigorilla** Adapter sorgen dafür, dass Sie viele unterschiedliche Geräte mit dem **minigorilla** betreiben und laden können.
- Sie finden zwei Packungen mit Adaptern vor, Pack 1 und Pack 2.
- Für jedes zu betreibende oder zu ladende Gerät müssen Sie jeweils den richtigen Adapter aussuchen.
- Die Adapter sind gut gekennzeichnet.

Adapter Pack 1 (“Gorilla Nuts”)

- In diesem Pack finden Sie die Adapter für die meisten Netbooks. Die Adapter sind gekennzeichnet und beinhalten 11 Stück.
- Diese Adapter gehören nur in die jeweiligen POWER IN Eingang Ihres Netbooks.

Adapter Pack 2 (“Monkey Nuts”)

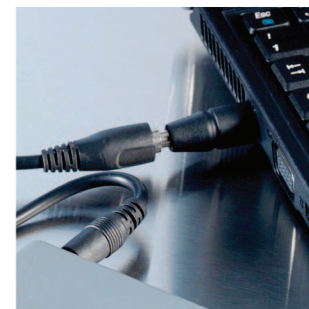
- Hier finden Sie die Adapter für alle anderen digitalen Geräte wie Mobiltelefone und Digital Kameras. Die Adapter sind auf der Verpackung gekennzeichnet.
- Alle diese Adapter müssen an das USB Rollkabel angeschlossen werden, dass Sie ebenfalls hier vorfinden und dann mit dem USB Post des **minigorilla** verbunden werden.

Schritt 2 Wie finde ich den richtigen Adapter für mein Gerät?

- Wir haben für Sie eine Liste zusammengestellt. Sehen Sie hierzu auch die Liste mit kompatiblen Geräten oder besuchen Sie www.powertraveller.com

Schritt 3 Wie verbinde ich einen Adapter mit dem Netzkabel?

- Verbinden Sie den richtigen Adapter mit dem universal Netzkabel, wie in der Abbildung unten gezeigt.



Liste der kompatiblen Geräte

Adapter Pack 1 – “Gorilla Nuts” für Netbooks

Adapter	Spezifikation	kompatible Netbooks
L01D	4,75 x 1,7mm	ASUS, Compaq, HP, ASUS EeePC
L51D	5,5 x 1,7mm	Acer, Winbook
L52D	5,5 x 2,1mm	ASUS, Compaq, HP
L53D	5,5 x 2,5mm	ASUS, Compaq, HP, Gateway, IBM, LENOVO, Fujitsu, NEC, Olivetti, Toshiba, BENQ JOYbook LITE U101
L54D	6,5 x 4,5mm	Fujitsu, Panasonic, Samsung, SONY
L55D	6,3 x 3,0mm	Toshiba
L61D	7,4 x 0,65mm	DELL (nur Betrieb!)
L72D	4,0 x 1,7mm	HP
L73D	5,5 x 3,3mm	SONY VGN Serie, Samsung
L74D	3,5 x 1,35mm (red)	HP mini, GPS Navigator
L75D	5,5 x 1,9mm	ASUS, Lenovo, BENQ, Acer One
Magsafe von Apple www.apple.com		MacBook Air

WICHTIG: Prüfen Sie vor Inbetriebnahme unbedingt die Volt-Angaben Ihres Netbooks am Gerät oder in der Bedienungsanleitung.

Adapter Pack 2 – “Monkey Nuts” für Mobiltelefone und andere digitale Geräte

Bezeichnung	kompatibel zu
DC2,0 PSP (DC4,0)	Nokia Serie Sony PSP und einige digitalen Kameras
LG Mini USB	LG Chocolate Motorola RAZR V Serie, BlackBerrys & Bluetooth Headsets
DS Lite G600 K750i Micro USB	Nintendo DS Lite Samsung Sony Ericsson wide Anschluss Latest Motorola & Nokia Serie
USB Rollkabel (DC3,5 x 1,1)	USB port

BEMERKUNG: Die meist gebrauchten Adapter finden Sie bereits im **minigorilla** Paket. Brauchen Sie zusätzliche Adapter, so besuchen Sie uns auf www.powertraveller.com

Technische Daten

Parameter	Werte
Gewicht	265g
Material	gelasertes Gehäuse mit gummierten Sicherheits-Auflagen
Grösse	150mm x 83mm x 14mm
Ausgang	8,4V / 9,5V / 10,5V / 12V / 19V / USB 5V
Betriebstemperatur	zwischen 0°C und 40°C
Farbe	Graphit Grau
Sicherungen	Volt-Begrenzung, Strom-Begrenzung, Kurzschlusschutz, Überladungsschutz, Unterladungsschutz, Überhitzungsschutz
Ladeoptionen	mitgeliefertes Netzteil oder solargorilla (nicht mitgeliefert, optional erhältlich)

Ausgangsleistung

Kapazität

6,000 mAh im 5V Modus
 4,000 mAh im 8,4V Modus
 3,500 mAh im 9,5V Modus
 3,200 mAh im 10,5V Modus
 2,800 mAh im 12V Modus
 2,000 mAh im 19V Modus

Ausgangsstrom

5V = 700mAh Ausgangs-Stromstärke
 8,4V = 3A max. Ausgangs-Stromstärke
 9,5V = 3A max. Ausgangs-Stromstärke
 10,5V = 3A max. Ausgangs-Stromstärke
 12V = 3A max. Ausgangs-Stromstärke
 19V = 1,5A max. Ausgangs-Stromstärke

Zertifizierungen



AC transformer:



Übereinstimmend mit :

EN60950-1:2006

EN60950-1/A11:2004

EN60950-1:2005

EN60065/A1:2006

EN55022:2006

EN55022/A2:2003

UL60950-1

EN61000-3-2:2006

EN61000-3-3:1995+A1+A2

EN55024:1998+A1+A2

FCC Part 15:2007

ICES-003:2004

AS/NZS60950.1:2003

Entsorgungshinweise



Das Symbol, das Sie hier und auf dem Produkt sehen, bedeutet, dass es sich hierbei um ein elektrisches oder elektronisches Gerät handelt, das nicht zusammen mit dem Hausmüll entsorgt werden darf.

Die Entsorgungsverordnung für elektronische Geräte (The Waste of Electrical and Electronic Equipment (WEEE) aus 2002/96/EC wurde mit dem Ziel ins Leben gerufen, bei der Entsorgung die bestmöglichen Recyclingmethoden und Techniken anzuwenden, um Umweltschäden weitestgehend zu vermeiden. Zur korrekten Entsorgung wenden Sie sich bitte an Ihr zuständiges Entsorgungsunternehmen oder an kommunale oder städtische Entsorgungsplätze.

Entsorgungsanweisung für Endanwender

Wenn Sie das Produkt entsorgen möchten, entnehmen Sie evtl. entnehmbare Batterien oder Akkus und entsorgen diese und das Produkt selbst, gemäss der lokalen Entsorgungs- und Recycling-Vorschriften. Für mehr Informationen fragen Sie bitte Ihre örtliche Verwaltung oder den Fachhändler bei dem Sie das Produkt gekauft haben.

Entsorgungsanweisung für gewerbliche Nutzer

Gewerbliche Nutzer wenden sich bitte an ihre Lieferanten und entsorgen das Produkt gemäss der Abmachungen im Kaufvertrag. Stellen Sie sicher dass das Produkt nicht mit normalem Geschäftsabfall vermischt wird.

Problembhebung: Fragen und Antworten

F. Kann ich den **minigorilla** sofort nach dem Auspacken verwenden?
 A. Ja, wir liefern den **minigorilla** mit einer 60% igen Vorladung aus!

F. Was sind denn diese Adapter?
 A. Diese Adapter werden gebraucht, damit der **minigorilla** zu den unterschiedlichsten Geräten passt und angeschlossen werden kann.

F. Was ist, wenn ich den richtigen Adapter nicht finden kann?
 A. Besuchen Sie unsere Website auf www.powertraveller.com

F. Warum schaltet sich der **minigorilla** automatisch ab?
 A. Dafür kann es verschiedene Gründe geben:
 1. Gerät ist voll geladen oder **minigorilla** nicht in Benutzung.
 2. der **minigorilla** ist leer und muss selbst wieder geladen werden.
 3. der **minigorilla** hat aus Sicherheitsgründen abgeschaltet.

F. Kann ich ein Gerät gleichzeitig verwenden, während ich den **minigorilla** lade?
 A. Sie können gleichzeitig den **minigorilla** und Ihr Gerät laden, solange das Gerät 9V verträgt, die Ladespannung des **minigorilla** Netzteils. Falls der **minigorilla** eine nicht passende Voltzahl entdeckt, wird er sich automatisch abschalten. Wenn Sie allerdings mit dem USB Kabel laden und arbeiten, sind Verwendung und Laden problemlos möglich.

F. Ich habe ein MacBook, ist der **minigorilla** auch hier kompatibel?
 A. Yes, Ja, solange Sie einen MagSafe Airline Adapter (erhältlich bei Apple oder im Fachhandel) nehmen und 19V vorwählen.

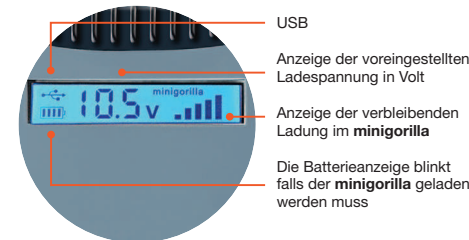
F. Wo kann ich den MagSafe Airline Adapter kaufen?
 A. www.apple.com

F. Wieviel zusätzliche Betriebszeit gewinne ich mit dem **minigorilla** bei meinem Netbook?
 A. Sie können, je nach Netbook und Betriebsart, bis zu 6 Stunden zusätzlich gewinnen.

F. Wie lange dauert es, bis der **minigorilla** wieder vollständig geladen ist?
 A. Zwischen 5 – 6 Stunden.

F. Kann ich den **minigorilla** auch mittels USB laden?
 A. Nein, eine USB Verbindung kann maximal 5V liefern.

F. Was bedeuten die Symbole auf dem LCD Display?
 A.



F. Erkennt der **minigorilla** automatisch, welche Spannung mein Gerät braucht?
 A. Nein, Sie müssen die richtige Spannung einstellen, bevor Sie Netbook und **minigorilla** miteinander verbinden. Der **minigorilla** merkt sich nur die zuletzt eingestellte Voltzahl.

F. Woher weiß ich, wie viel Volt mein Gerät braucht?
 A. Das sehen Sie auf dem Netzteil des jeweiligen Gerätes oder in der Bedienungsanleitung.

F. Was passiert, wenn ich die falsche Voltzahl einstelle?
 A. Der **minigorilla** kann nicht mit bester Leistung arbeiten und das Gerät kann beschädigt werden!

F. Ich habe von einem **solargorilla** gehört. Was ist das denn?
 A. Der **solargorilla** ist ein äußerst leistungsfähiges Solarpanel-Gerät zur Umwandlung von Sonnenenergie in Strom. Leicht und tragbar zum Laden des **minigorillas** und vieler anderer Geräte. Informieren Sie sich unter www.powertraveller.com

Wenn Sie weitere Fragen haben, die nicht in diesem Manual behandelt wurden, können Sie uns eine email schicken: info@powertraveller.com

Wichtige Allgemeine Informationen

ACHTUNG: This Diese Anleitung enthält wichtige Sicherheitshinweise sowie Bedienungsanleitungen für Ihren **minigorilla**. Bitte lesen Sie diese Abschnitte sorgfältig durch, um das Risiko einer Verletzung zu vermeiden.

1. Bitte folgen Sie die Anweisungen in dieser Anleitung
2. Der **minigorilla** passt zu Netbooks, einigen Digital Kameras, iPods, MP3/MP4 Playern, Spielekonsolen (Handgeräte), Mobiltelefonen, PDAs, Satelliten Navigationsgeräten und anderen digitalen Geräten. Eine vollständige Liste kompatibler Geräte finden Sie unter **www.powertraveller.com**
3. Verwenden Sie bitte lediglich die Adapter, die im Lieferumfang enthalten sind. Fremde Adapter können zu Beschädigungen an den Geräten und zu Feuer führen. Zum Nachkauf von Adaptern gehen Sie bitte ebenfalls zu **www.powertraveller.com**
4. Diese Adapter sind genauestens gearbeitet. Sollte ein Adapter nicht passen wollen, so liegt es nahe, dass es nicht der richtige ist. Verwenden Sie auf keinen Fall Gewalt.
5. Öffnen Sie das Gerät nicht. Versuchen Sie nicht, das Gerät auseinander zu nehmen oder sonst wie zu manipulieren, da damit alle Garantieansprüche sofort erlöschen. Manipulationen können auch zu Verletzungen führen, zu Bränden und Beschädigungen in der Nähe.

Wichtige Sicherheitshinweise

Obwohl das Produkt über eingebaute Sicherheitsschaltungen verfügt, sollten Sie im Hinblick auf Ihre persönliche Sicherheit folgendes beachten:

1. Vermeiden Sie es, das Gerät in der prallen Sonne zu betreiben oder bei Temperaturen über 40°C. Das kann zur automatischen Abschaltung führen.
2. Vermeiden Sie es, das Gerät bei Temperaturen unter dem Gefrierpunkt zu betreiben. Je kälter die Umgebungstemperatur, desto schlechter die Leistung.
3. Vermeiden Sie es, das Gerät in nasser oder sehr feuchter Umgebung zu verwenden.
4. Der **minigorilla** wurde so konstruiert, dass er ca. 1 mm von der Oberfläche entfernt aufliegt, dies dient der Temperaturkontrolle des Gerätes. Bedecken Sie das Gerät nicht, wenn es verwendet wird.
5. Nehmen Sie den **minigorilla** vollständig aus der Neoprenhülle heraus, bevor Sie ihn verwenden.
6. Verwenden Sie das Gerät nicht, wenn sich Beschädigungen an den Verbindungskabeln oder Netzkabeln oder den Steckern zeigen.
7. Öffnen Sie das Gerät nicht und unternehmen Sie keine Versuche, das Gerät auseinander zu nehmen. Dies führt zum Verlust der Garantie und Gewährleistungsansprüchen. Außerdem kann dies zu Feuer führen, zu Verletzungen und Beschädigungen an Ihren Sachen. Halten Sie sich an diese Bedienungsanleitung.
8. Garantieansprüche verfallen ebenfalls bei Beschädigungen durch Wasser oder Flüssigkeiten, Feuer oder Sturz.
9. Halten Sie das Gerät fern von kleinen Kindern. Die Kleinteile können leicht verschluckt werden oder in die Atemwege gelangen.
10. Bitte füllen Sie die beigelegte Garantiekarte aus und schicken diese an Powertraveller.
11. Die Informationen in dieser Bedienungsanleitung sind nach den zum Zeitpunkt Ihrer Veröffentlichung bekannten Daten, nach bestem Wissen, wahrheitsgetreu und so genau wie möglich aufgezeichnet worden. Powertraveller übernimmt keinerlei Haftung für Beschädigungen oder Verluste, die aus der Verwendung dieser Informationen entstehen können.

mini gorilla



Powertraveller Limited
8 Delta Park, Wilsom Road
Alton, Hampshire
GU34 2RQ, UK
t +44 (0) 1420 542980

support@powertraveller.com

www.powertraveller.com

Designed by MindWorks Marketing T: +44 (0) 1243 388 940 TP/ 22691

minigorilla™ is the trademark of Powertraveller Limited registered in the UK and Europe